

АДМИНИСТРАЦИЯ КАЗАЧИНСКОГО РАЙОНА



ПАМЯТКА

Действия населения при стихийных бедствиях

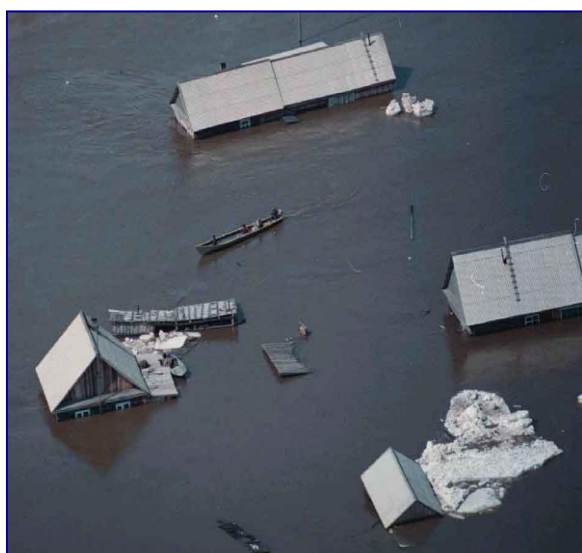


г. Красноярск

Действия населения при наводнении:

Наводнение – временное затопление водой участков суши в результате подъема уровня воды в реках, озерах, морях.

До прибытия помощи.



- Как можно быстрее займите ближайшее возвышенное место
- Оставайтесь на нем до прибытия помощи
- Подавайте сигналы, позволяющие вас обнаружить:
- В дневное время – вывесите белое или цветное полотенце.
- В ночное время – разведите костер, зажгите фонарь; подавайте сигналы фонариком.
- Отталкивайте шестом опасные предметы

Если вода продолжает прибывать.

- Сделайте плот из подручных материалов
- Эвакуируйтесь только тогда, когда уровень воды достигнет места, где вы находитесь
- Управляйте плотом с помощью шеста
- Плывайте в ближайшее, безопасное место

Оказавшись в воде – держитесь за плавающие предметы, сохраняйте присутствие духа!

Действия населения при пожаре в лесу.



- Почувствовав запах дыма и приближении огня – определите направление его распространения.
- Выберите безопасный маршрут выхода из леса в безопасное место.
- Двигайтесь под прямым углом к направлению распространения лесного пожара.

Если пожар уже близко.

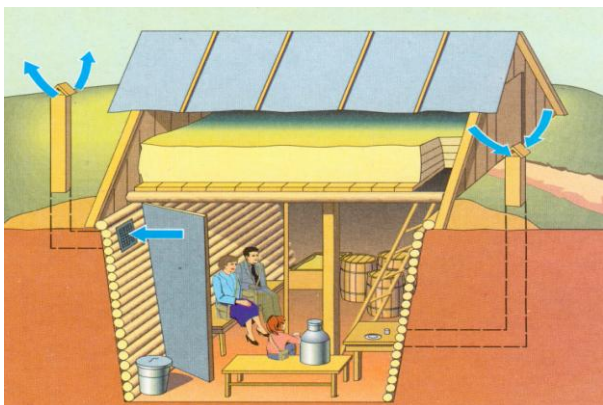


- Окунитесь в ближайший водоем или облейте себя запасом воды.
- Накройте голову и верхнюю часть тела мокрой одеждой.
- При сильном задымлении дышите через мокрую повязку.
- Идите пригибаясь к земле.
- Ищите возможность преодоления кромки пожара по дорогам, лесным ручьям, озерам.

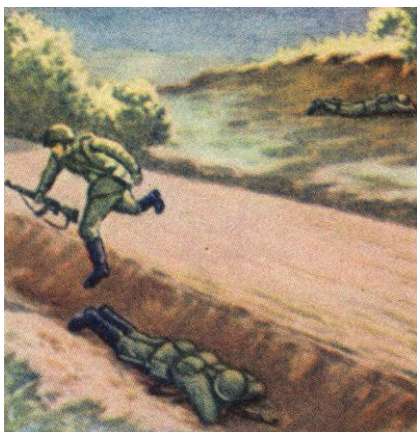
В пожароопасный сезон в лесу нельзя:

- Разводить костры и пользоваться открытым огнем, выжигать траву под деревьями, на полянах, просеках, лугах;
- Поджигать и солому на полях расположенных близко к лесу;
- Оставлять на освещенных лесных полянах бутылки, банки и осколки стекла;
- Использовать автомобили с неисправной топливной системой;
- Оставлять промасленный или пропитанный топливом материал;
- Употреблять при охоте пыжи из легковоспламеняющихся или тлеющих материалов.

Действия населения при урагане, сильном ветре.



С получением информации о приближении урагана, бури, смерча следует немедленно укрыться в защитных сооружениях или укрытиях, в зданиях.



Если стихия застала на открытой местности, необходимо укрыться в канаве, яме, овраге или любой выемке, лечь на дно и плотно прижаться к земле.



После ураганов, бурь, смерчей не рекомендуется заходить в поврежденные здания, не убедившись в безопасности и отсутствии значительных повреждений лестниц, стен, потолков.

Правила поведения при землетрясении

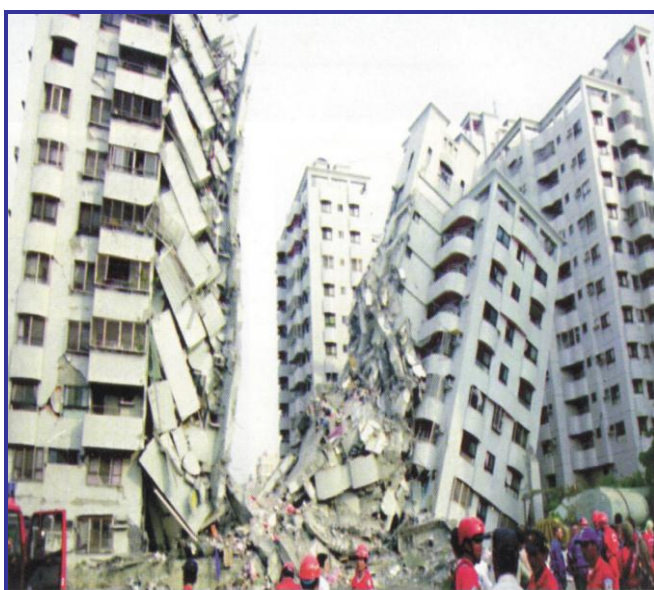
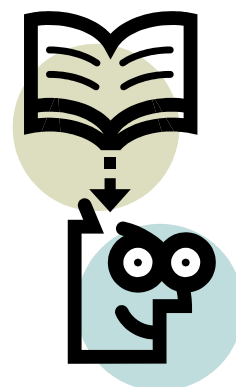


Землетрясение – это подземные колебания и толчки в результате сейсмических волн и подвижек определенных участков земной коры.

Проявление: колебания земли, образование трещин, обвалы, оползни, сели и т.д.

Порядок действий и меры защиты

- прослушать сообщение местных органов ГО и ЧС, строго выполнять их указания и рекомендации;
- иметь запас продуктов питания, воды, одежды и средств оказания первой медицинской помощи;
- при первых толчках отключить электроэнергию, газ, погасить огонь в печах, быстро покинуть здание и отойти от него на открытое место, где нет линий передач энергии, столбов, мостов, трубопроводов. От момента первых колебаний до разрушительных толчков проходит 10-15 секунд;
- если выйти из здания не удалось, следует занять безопасное место: углы, дверные проемы внутренних капитальных стен или возле опорной колонны здания. Лучше под кроватью, столом.



Наиболее опасные места: застекленные проемы наружных стен, у окон, в угловых комнатах, лестничные клетки, лифты



«Защита населения и территорий от чрезвычайных ситуаций природного и техногенного характера, а также от воздействия средств поражения является важнейшей задачей противодействия чрезвычайным ситуациям в мирное и военное время»

С. Шойгу